

# P320

La P320, equipada con tecnología inteligente de detección de movimiento, puede distinguir a las personas y los vehículos de otros objetos. Reciba alertas cuando una persona o un coche sospechoso se encuentren en los alrededores de su casa o tienda. Las alarmas no deseadas de arañas o de árboles en movimiento son cosa del pasado. Con una alta resolución de 2560x1920, la cámara IP de seguridad P320 puede capturar vídeos nítidos con todo lujo de detalles. Con el micrófono incorporado, también capta el sonido ambiente para una capa extra de seguridad.

## 1. Especificaciones



1	Sensor de luz diurna
2	LEDs IR
3	Lente
4	Capa impermeable
5	Logotipo

6	Micrófono incorporado
7	Altavoz
8	Ranura para tarjeta microSD



1	Alimentación
2	Botón de restablecimiento
3	Red
4	Tapa impermeable

## 2. Configuración e instalación

### Configurar la cámara

#### Volumen de suministro

**Nota:** El volumen de suministro puede variar y actualizarse en función de la versión y la plataforma, por lo que la información que figura a continuación es sólo orientativa. Además, el contenido real del paquete está sujeto a la información más reciente de la página de venta del producto.

P320



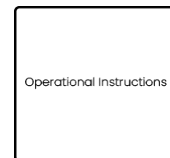
P320



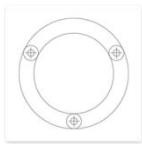
Cable de red de 1 m\*1



Guía de inicio rápido\*1



Pegatina de vigilancia\*1



Plantilla de montaje \*1



Paquete de tornillos\*1

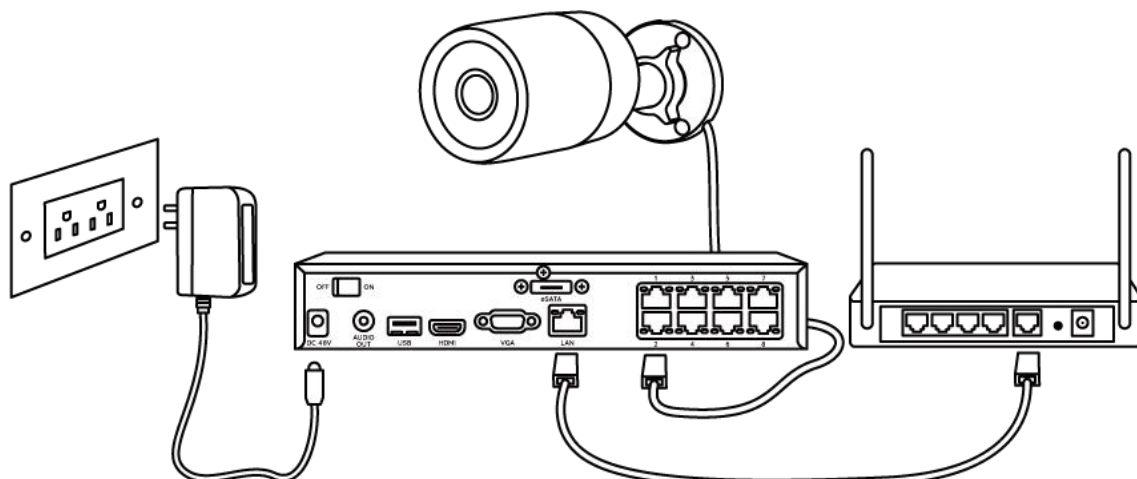


Tapa impermeable \*1

#### Diagrama de conexión

Antes de la configuración inicial, siga los pasos que se indican a continuación para conectar su cámara.


1. Conecte la cámara a un inyector PoE con un cable Ethernet.
2. Utilice el adaptador de corriente para encender el inyector PoE y conéctelo a su router.

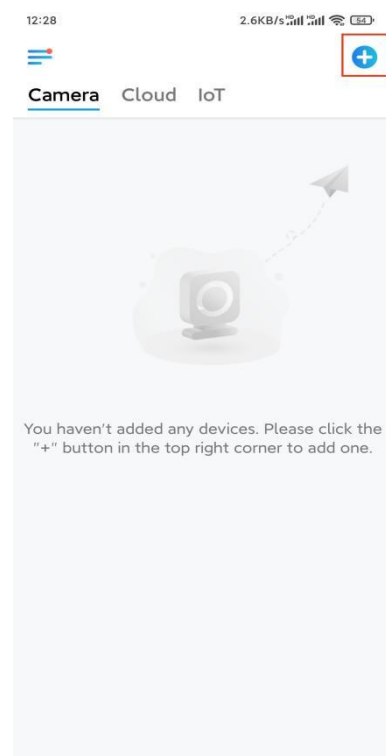


**Nota:** Puede alimentar la cámara con un interruptor PoE, un inyector PoE, un NVR PoE de Reolink o un adaptador de alimentación de 12 V CC (no incluido en el paquete).

## Configurar la cámara en la App

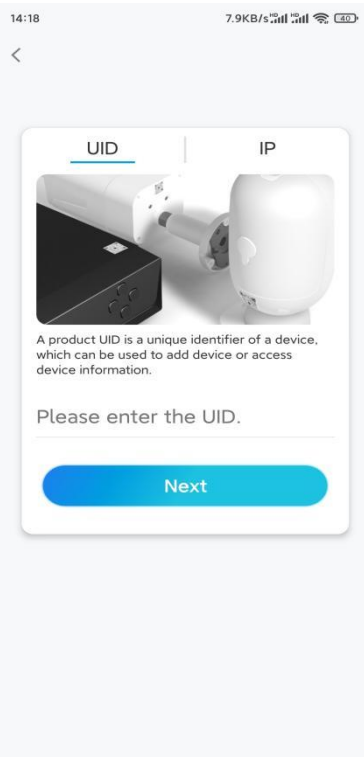
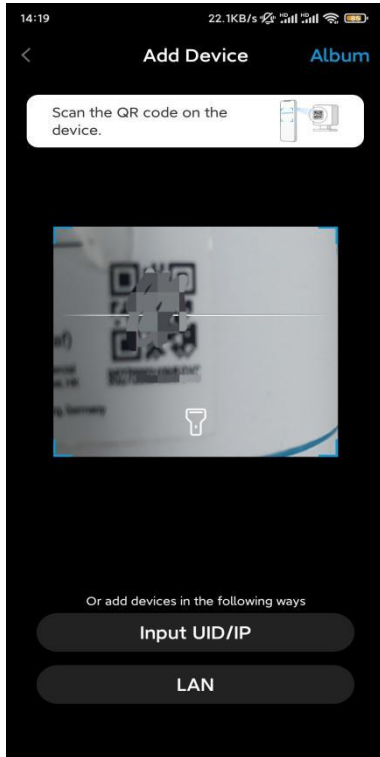
Aquí tiene una guía sobre cómo configurar inicialmente la cámara a través de la App Reolink.

**Paso 1.** Pulse el icono  de la esquina superior derecha.

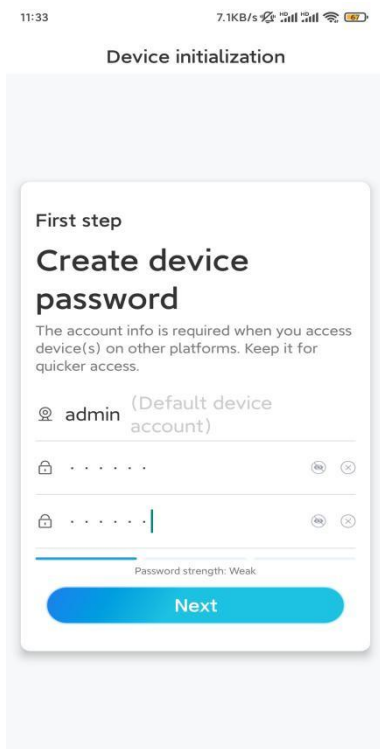


**Nota:** Si ha activado la opción **Añadir dispositivo automáticamente** en la página de configuración de la aplicación, puede tocar este dispositivo en la página **Dispositivos** y pasar directamente al **paso 3**.

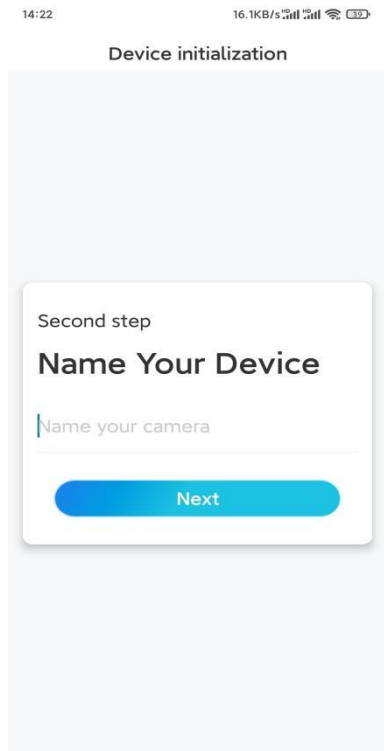
**Paso 2.** Escanee el código QR de la parte posterior de la cámara. Puede tocar **Luz** para activar una linterna cuando configure la cámara en un entorno oscuro. Si el teléfono no responde, pulse Introducir **UID/IP** y, a continuación, escriba manualmente el UID (caracteres de 16 dígitos bajo el código QR de la cámara). A continuación, pulse **Siguiente**.



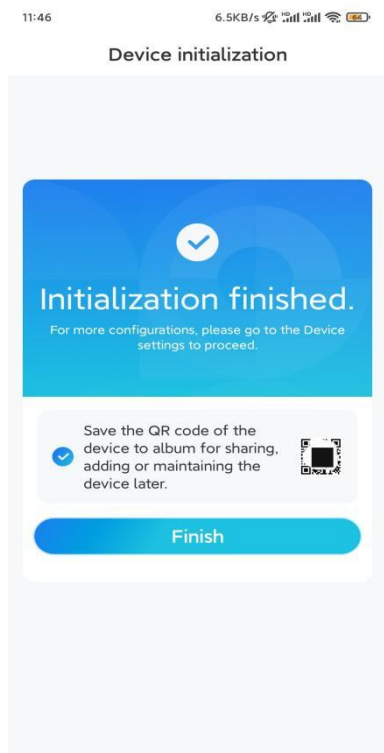
**Paso 3.** Cree una contraseña de inicio de sesión para su cámara. A continuación, pulse **Siguiente**.



**Paso 4.** Ponga un nombre a su cámara. A continuación, pulse **Siguiente**.



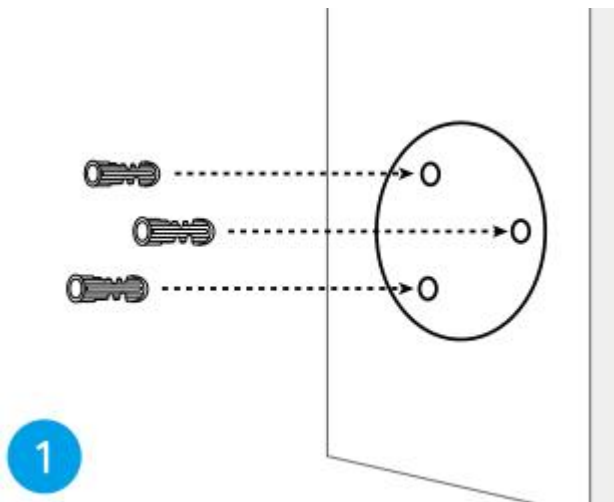
**Paso 5.** ¡Inicialización finalizada! Ya puede comenzar la visualización en directo.



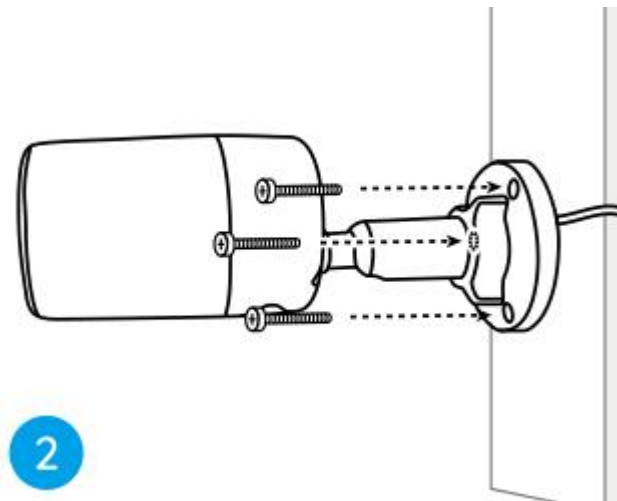
## Instalar la cámara

Por favor, siga los siguientes pasos para instalar la cámara.

**Paso 1.** Taladre los orificios de acuerdo con la plantilla de orificios de montaje.



**Paso 2.** Instale la base de montaje con los tornillos de montaje incluidos en el paquete.

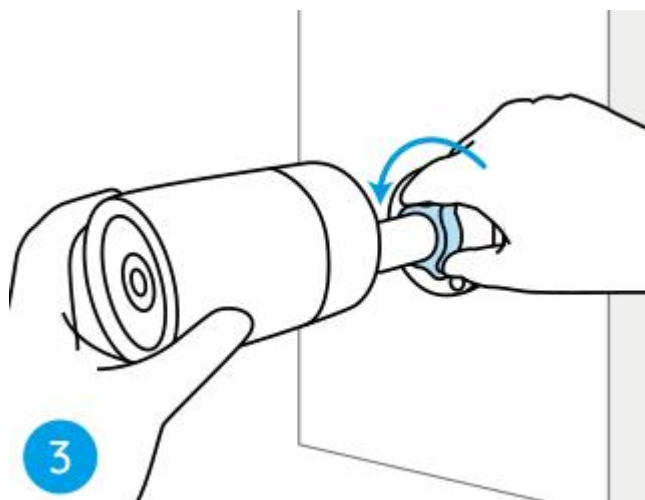


**Notas:**

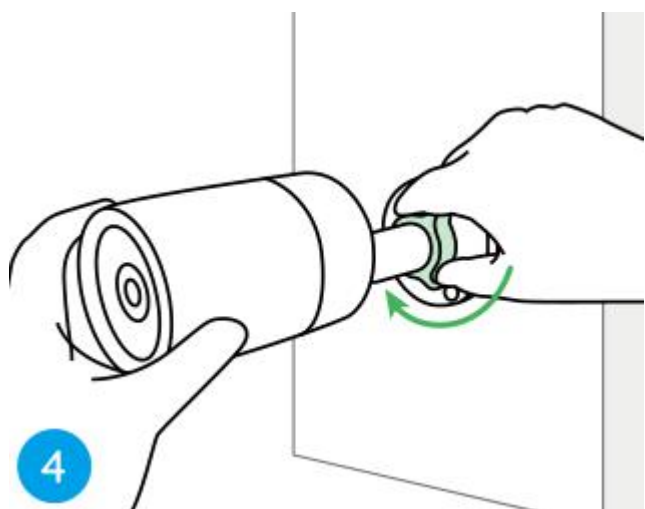
Pase el cable por la muesca de la base del soporte.

En cuanto a la cámara WiFi, se recomienda instalar las antenas hacia arriba u horizontalmente para una mejor conexión WiFi.

**Paso 3.** Afloje el botón de ajuste girándolo en sentido contrario a las agujas del reloj en el soporte de seguridad, y gire la cámara para obtener una visión ideal.



**Paso 4.** Gire el pomo en el sentido de las agujas del reloj para fijar la cámara en su sitio.



**Nota:** Si su cámara tiene otra montura sin el botón de ajuste, afloje el tornillo de ajuste con la llave hexagonal suministrada y gire la cámara como se muestra a continuación para ajustar el ángulo.

