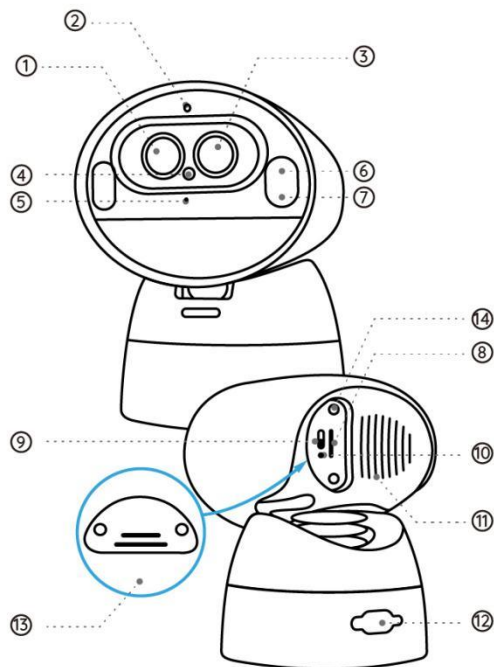


Argus Series B730

¡La Argus Series B730 permite hacer las cosas sin esfuerzo! Gírela 355° horizontalmente e inclínela 50° verticalmente a través de las Apps. Además, podrá vigilar áreas más amplias en 8MP y ver más detalles con claridad desde lejos con el zoom híbrido de 6X. Gracias a los LED IR, esta cámara proporciona una buena visibilidad por la noche. Con las alertas inteligentes en tiempo real, todo estará bajo control.

1. Especificaciones



1	Lente gran angular
2	Indicador luminoso
3	Teleobjetivo
4	Sensor de luz diurna
5	Micrófono
6	Luz infrarroja
7	Focos

8	Ranura para tarjeta microSD
9	Interruptor de encendido
10	Botón de restablecimiento
11	Altavoz
12	Puerto USB-C
13	Tapa trasera
14	Tornillos para instalar la tapa trasera

Luz de estado

Luz de estado	Estado de la cámara
Luz roja	Conexión WiFi fallida
Luz azul	Conexión WiFi exitosa
Parpadeando	Estado de espera
Encendida	Estado de funcionamiento

2. Configuración e instalación

Configurar la cámara

Volumen de suministro

Nota: El volumen de suministro puede variar y actualizarse en función de la versión y la plataforma, por lo que la información que figura a continuación es sólo orientativa. Además, el contenido real del paquete está sujeto a la información más reciente de la página de venta del producto.

Argus Series B730



Argus Series B730



Cable USB-C



Guía de inicio rápido



Soporte de pared



Plantilla de montaje



Pegatina de vigilancia



Paquete de tornillos



Aguja de restablecimiento

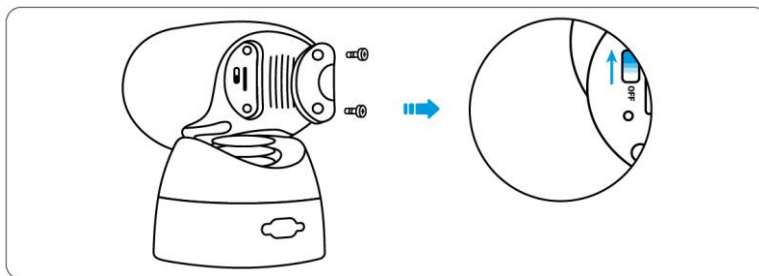


Correa


Configurar la cámara en la App

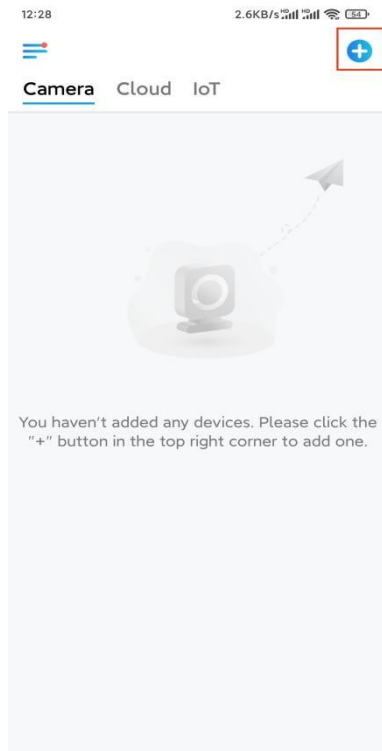
Por favor, siga los siguientes pasos para realizar la configuración inicial de las cámaras alimentadas por batería a través de la App de Reolink.

Paso 1. Encienda la cámara. Recuerde encender el interruptor de alimentación de la cámara antes de la configuración inicial. Tras el sonido de inicio, oirá un **sonido Ding repetido** o un **aviso de voz**.

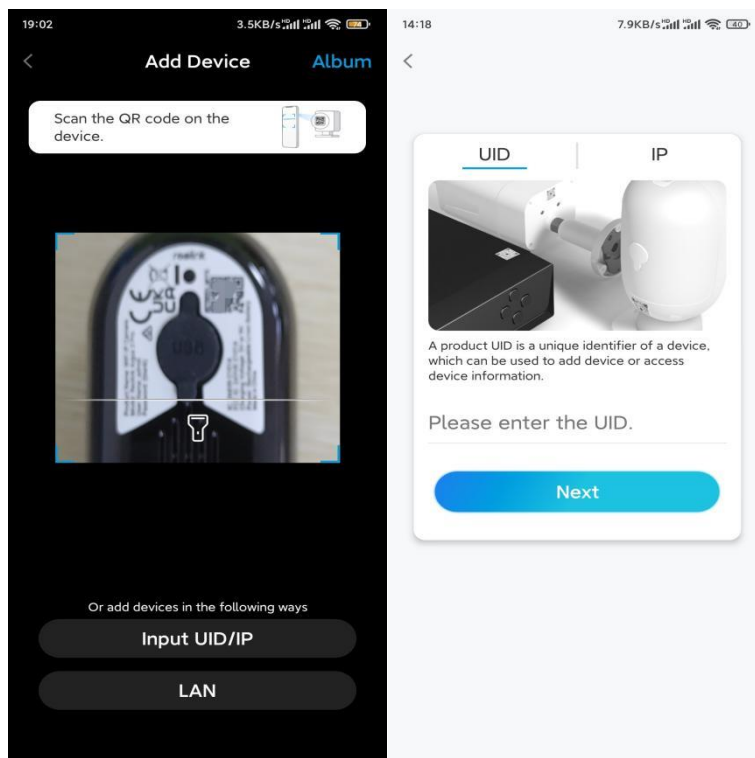


Nota: El aviso de voz que escuchará puede ser "Bienvenido a Reolink, por favor, instale la App Reolink y escanee el código QR de la cámara" en las versiones multilingües, o "por favor, ejecute la App Reolink, añada la cámara y configúrela".

Paso 2. Pulse el icono  de la esquina superior derecha para iniciar la configuración inicial.

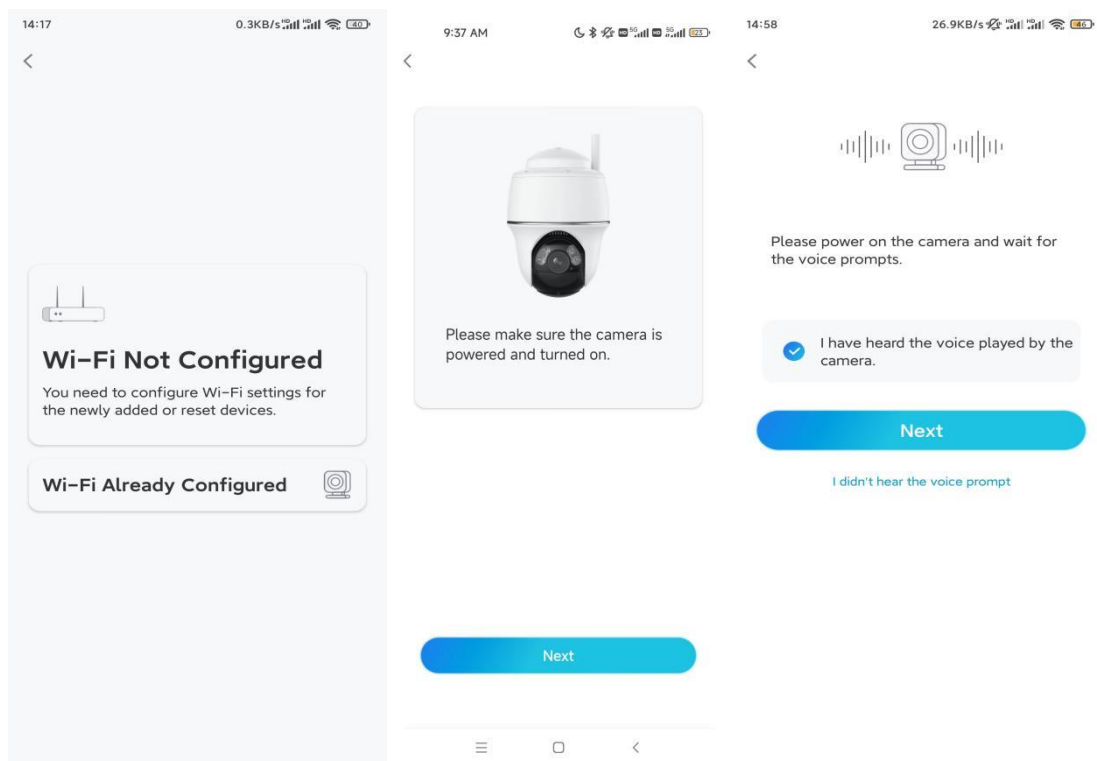


Paso 3. Escanee el código QR de la parte inferior de la cámara. Puede tocar **Luz** para activar una linterna cuando configure la cámara en un entorno oscuro. Si el teléfono no responde, pulse **Introducir UID/IP** y escriba manualmente el UID (caracteres de 16 dígitos bajo el código QR de la cámara). A continuación, pulse **Siguiente**.

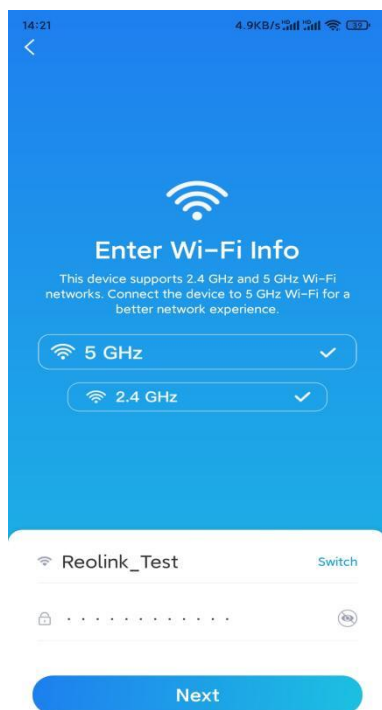


Paso 4. Seleccione **WiFi no configurado**. Marque la opción correspondiente y

pulse **Siguiente**.



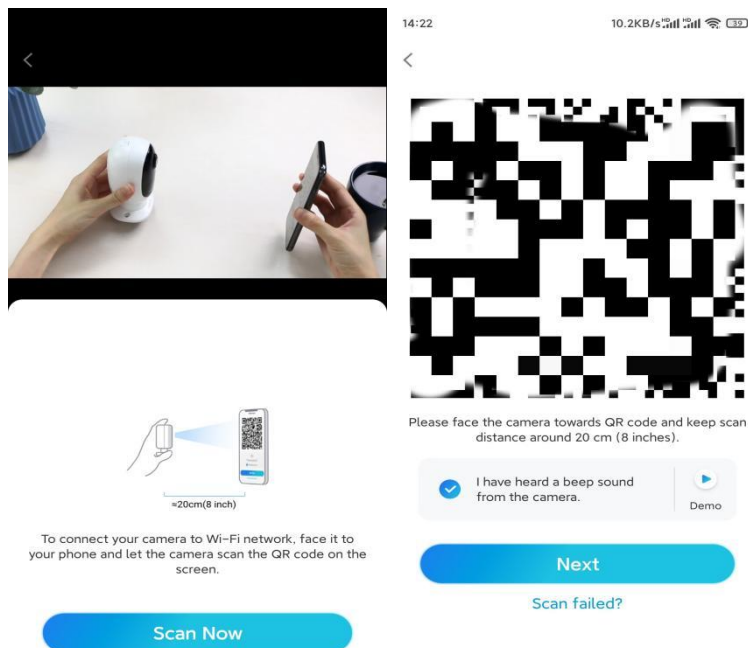
Paso 5. Introduzca la contraseña WiFi de la red WiFi seleccionada (puede pulsar el icono del ojo derecho para ver y volver a comprobar la contraseña) y pulse **Siguiente**.



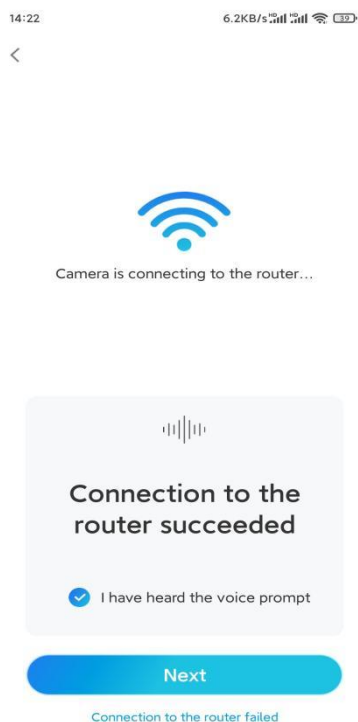
Nota: La Argus Series B730 admite conexión WiFi de doble banda 2,4/5GHz.

Paso 6. Pulse **Escanear ahora**. Coloque el código QR de su teléfono frente al

objetivo de la cámara a una distancia de unos 20 cm (8 pulgadas) y deje que la cámara escanee el código QR. Marque la casilla correspondiente y pulse **Siguiente**.

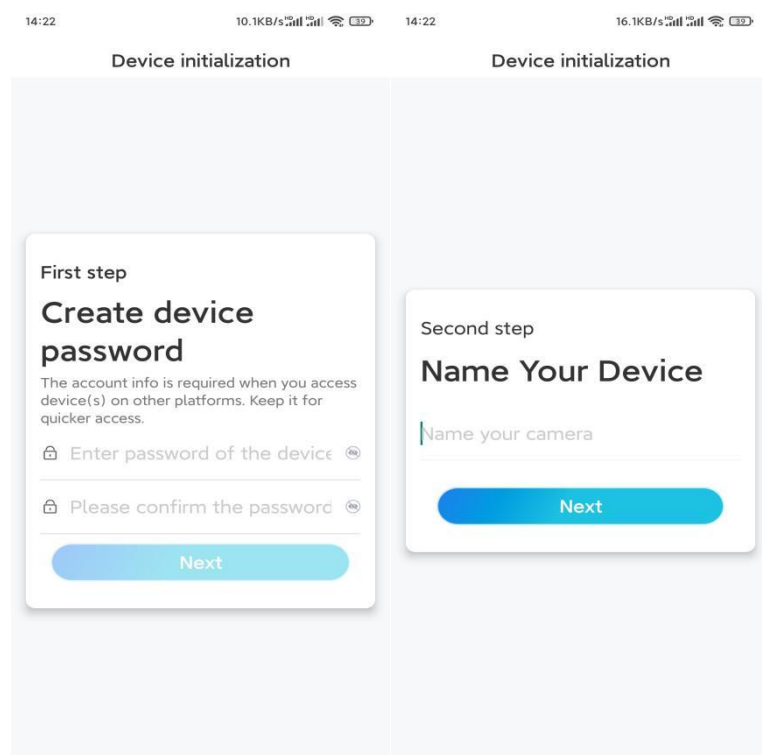


Paso 7. Espere unos 60 segundos a que la cámara se conecte al router. Tras oír "la conexión con el router se ha realizado correctamente", marque la casilla correspondiente y pulse **Siguiente**.

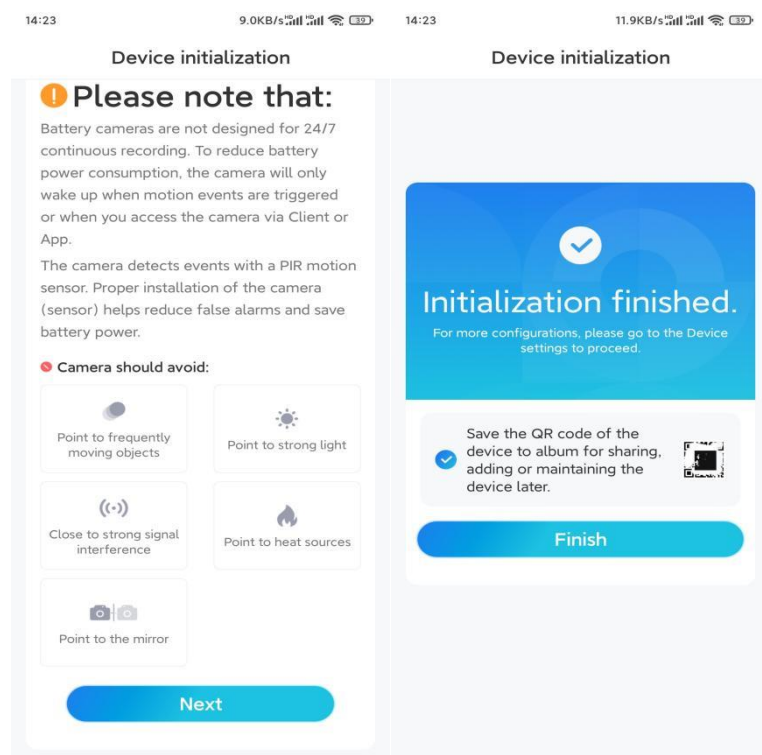


Paso 8. Cree una contraseña de inicio de sesión y, a continuación, asigne un

nombre a su cámara.



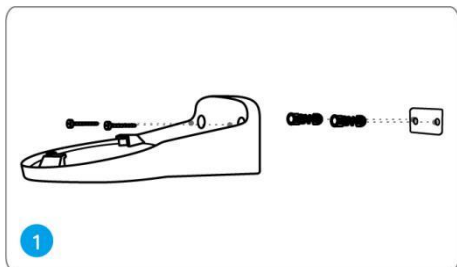
Paso 9. Lea la nota que aparece a continuación y pulse **Finalizar** para completar la inicialización de su cámara.



Una vez completada la configuración inicial, puede elegir una buena posición para montar su cámara.

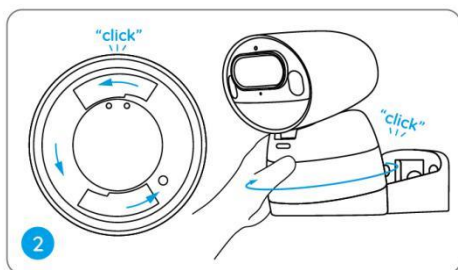
Montar la cámara

Paso 1. Taladre los agujeros de acuerdo con la plantilla de agujeros de montaje e instale el soporte de montaje con los tornillos incluidos en el paquete.

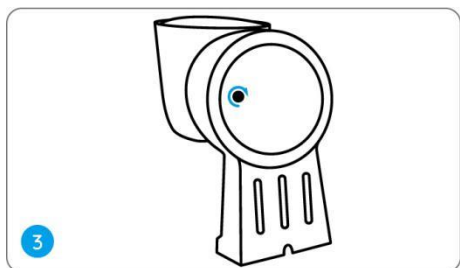


Nota: Utilice los tacos para paneles de yeso incluidos en el paquete si es necesario.

Paso 2. Fije la base de la cámara al soporte. Elija una dirección adecuada para la cámara y, a continuación, alinee la cámara con el soporte y bloquee la cámara en su sitio girándola en el sentido de las agujas del reloj.



Paso 3. Apriete el soporte y la base de la cámara con un tornillo.



Nota: Para minimizar el ángulo muerto de vigilancia, el soporte está diseñado con una inclinación de 10°.

