

Argus Series B430

Actualizada a una resolución de 5MP, Argus Series B430 te ofrece imágenes más nítidas. Equipada con focos, puede capturar detalles claros incluso de noche. Además, la cámara puede girar 355° y inclinarse 140° para ayudarte a ver más esquinas fácilmente. Gracias a los algoritmos inteligentes de detección de personas/vehículos/mascotas, las falsas alarmas se reducen considerablemente. ¡Disfruta de esta excelente opción de seguridad en vigilancia!

1. Especificaciones



1	Altavoz
2	Lente
3	Foco
4	Sensor de luz diurna
5	LED infrarrojos
6	LED de estado
7	Sensor PIR incorporado
8	Micrófono incorporado



1	Antena
2	Puerto USB-C
3	Interruptor de alimentación
4	Ranura para tarjeta microSD
5	Agujero de reinicio

Luz de estado

Luz de estado	Estado de la cámara
Luz roja	Error de conexión Wi-Fi
Luz azul	Conexión Wi-Fi exitosa
Parpadeo	Estado de espera
Encendido	Estado de funcionamiento

2. Configuración e instalación

Configurar la cámara

Contenido de la caja

Nota: El contenido de la caja puede variar y actualizarse con diferentes versiones y

plataformas. Toma la siguiente información solo como referencia. El contenido real de la caja está sujeto a la información más reciente en la página de venta del producto.

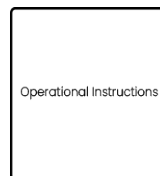
Argus Series B430



Argus Series B430 *1



Cable USB-C*1



Guía de inicio rápido*1



Soporte*1



Plantilla de montaje*1



Pegatina de vigilancia*1



Paquete de tornillos*1



Aguja de reinicio*1



Correa*1




Soporte de techo*1

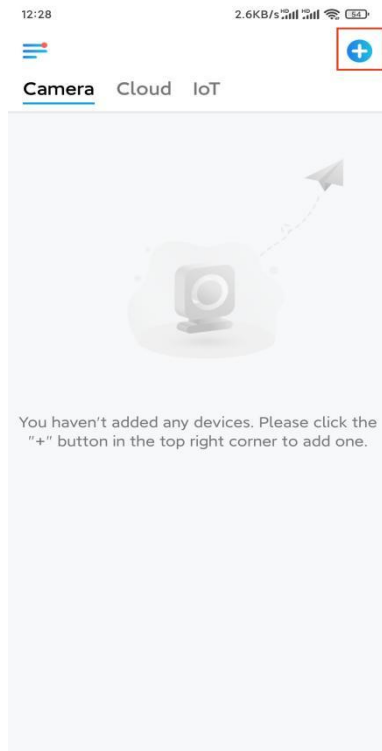
Configuración de la cámara en la app

Sigue los pasos a continuación para realizar la configuración inicial de las cámaras que funcionan con baterías a través de la app Reolink.

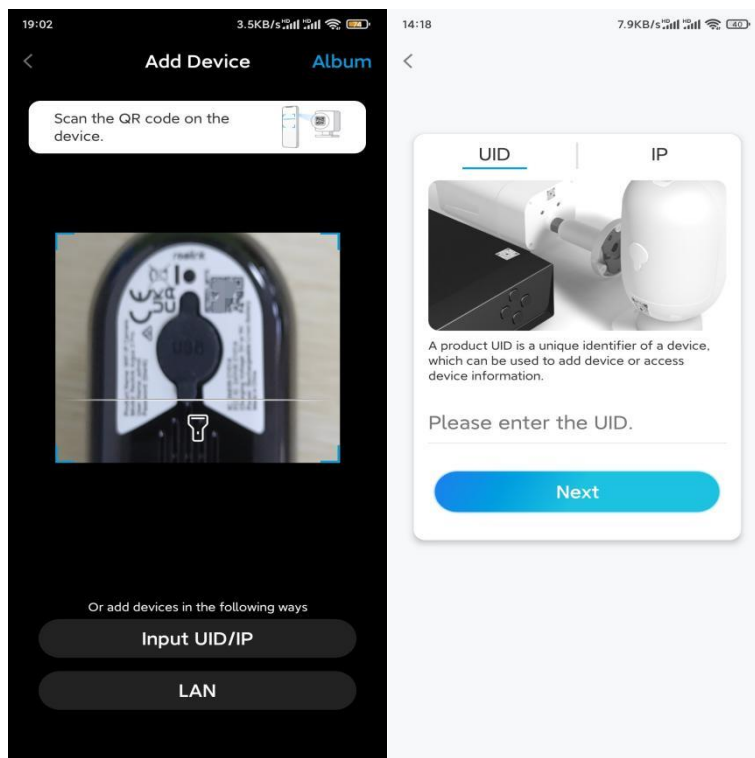
Paso 1. Enciende la cámara. Recuerda activar el interruptor de alimentación de la cámara antes de la configuración inicial. Después de un sonido de inicio, escucharás un **sonido repetido** de «Ding» o una **indicación por voz**.

Nota: La indicación por voz que escucharás puede ser «Bienvenido a Reolink, instala la aplicación Reolink y escanea el código QR en la cámara» en diferentes idiomas, o «Ejecuta la app Reolink, agrega la cámara y configúrala».

Paso 2. Pulsa el icono  en la esquina superior derecha para iniciar la configuración inicial.

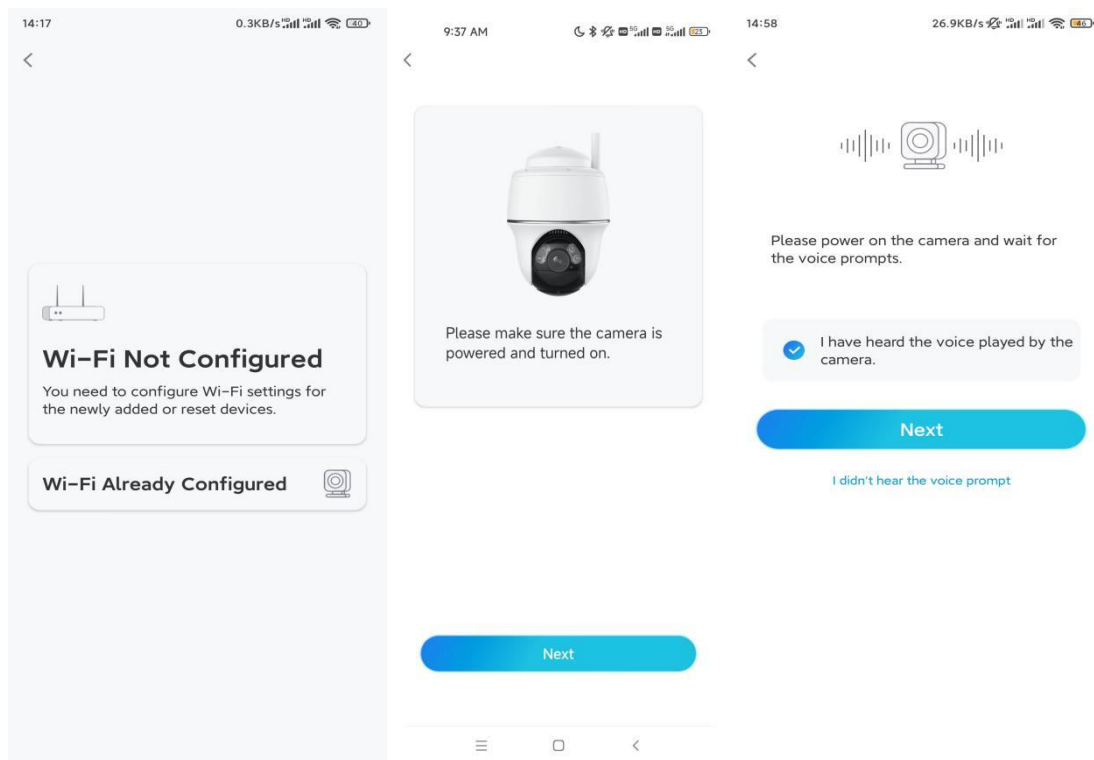


Paso 3. Escanea el código QR en la parte inferior de la cámara. Puedes pulsar **Luz** para habilitar una linterna al configurar la cámara en un entorno oscuro. Si el teléfono no responde, pulsa **UID/IP de entrada** y luego escribe manualmente el UID (caracteres de 16 dígitos debajo del código QR de la cámara). Después haz clic en **Siguiente**.

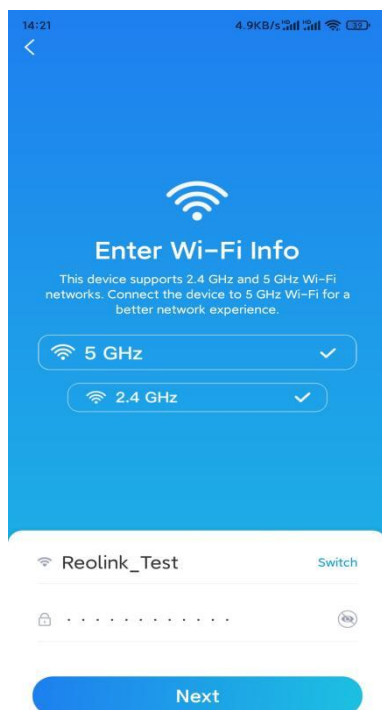


Paso 4. Selecciona **Wi-Fi no configurado**. Si escuchas una indicación por voz

reproducida por la cámara, marca la casilla correspondiente y luego pulsa **Siguiente**.



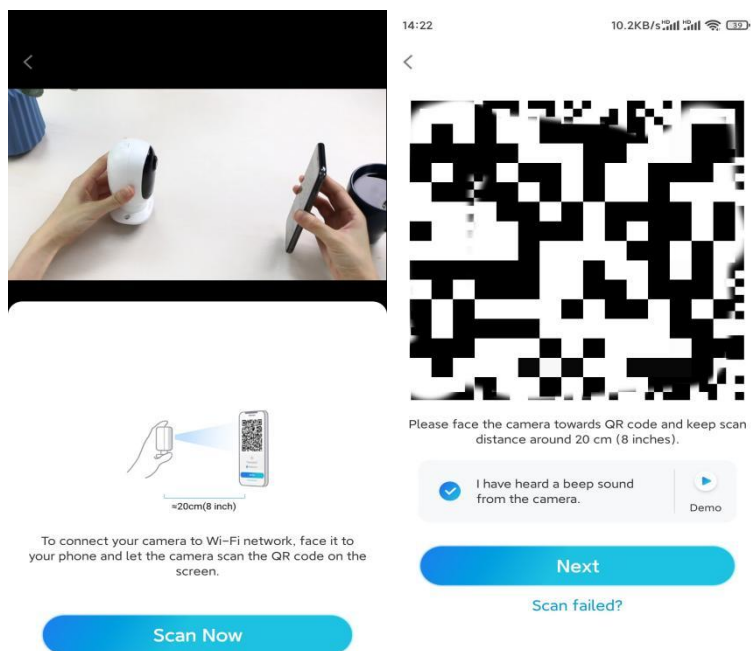
Paso 5. Ingresa la contraseña de WiFi de la red WiFi seleccionada (puedes pulsar el ícono del ojo derecho para ver y verificar la contraseña) y pulsa **Siguiente**.



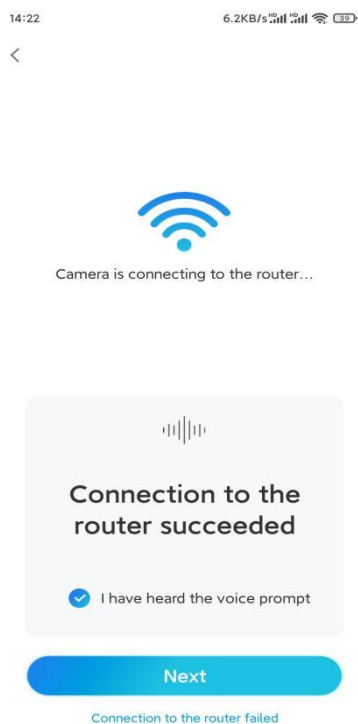
Nota: Argus Series B430 admite conexión WiFi de doble banda de 5GHz/2.4 GHz.

Paso 6. Pulsa **Escanear ahora**. Coloca el código QR en el teléfono frente a la lente

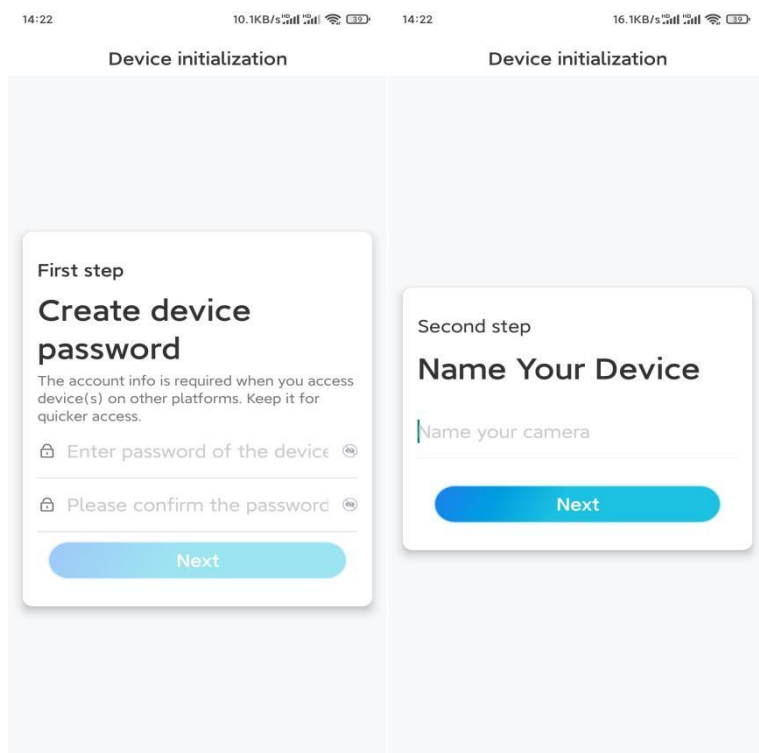
de la cámara a una distancia de aproximadamente 20 cm (8 pulgadas) y deja que la cámara escanee el código QR. Marca la casilla correspondiente y pulsa **Siguiente**.



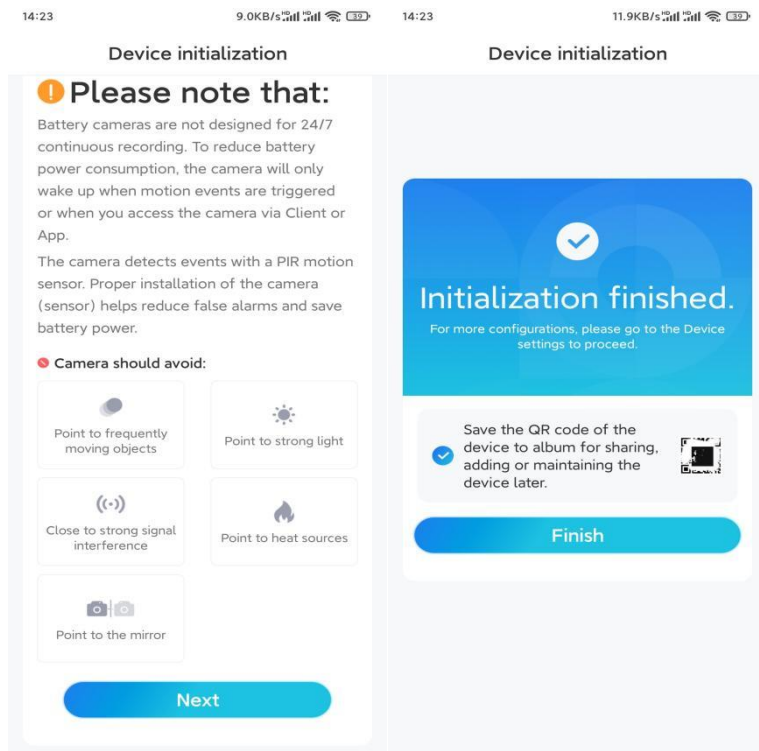
Paso 7. Espera unos 60 segundos para que la cámara se conecte al enrutador. Después de escuchar «La conexión al enrutador se realizó correctamente», marca la casilla correspondiente y pulsa **Siguiente**.



Paso 8. Crea una contraseña de inicio de sesión y asigna un nombre a tu cámara.



Paso 9. Lee la nota a continuación y luego pulsa **Terminar** para completar la inicialización de la cámara.



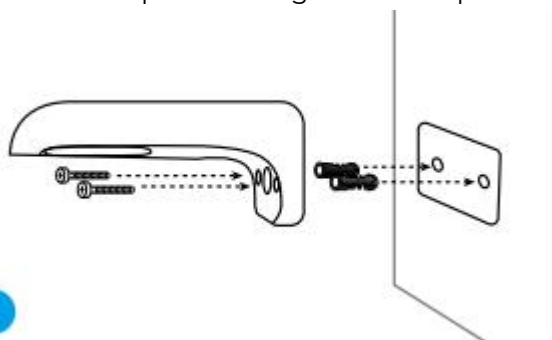
Una vez completada la configuración inicial, puedes elegir una buena posición para montar la cámara.

Instalación de la cámara

Te ofrecemos guías sobre tres escenas diferentes en las que se podría instalar la cámara. Écheles un vistazo a cada una.

Monte la cámara en la pared

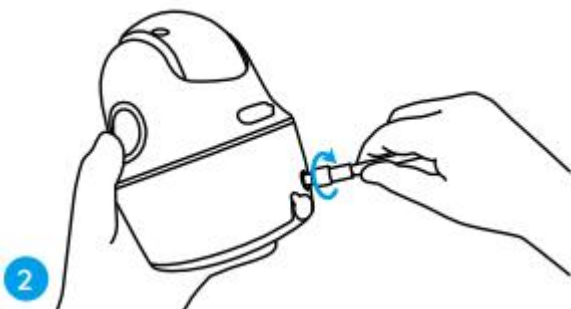
Paso 1. Taladra los orificios de acuerdo con los orificios de la plantilla de montaje y atornilla el soporte de seguridad a la pared.



1

Nota: Usa los anclajes para paneles de yeso incluidos en la caja si es necesario.

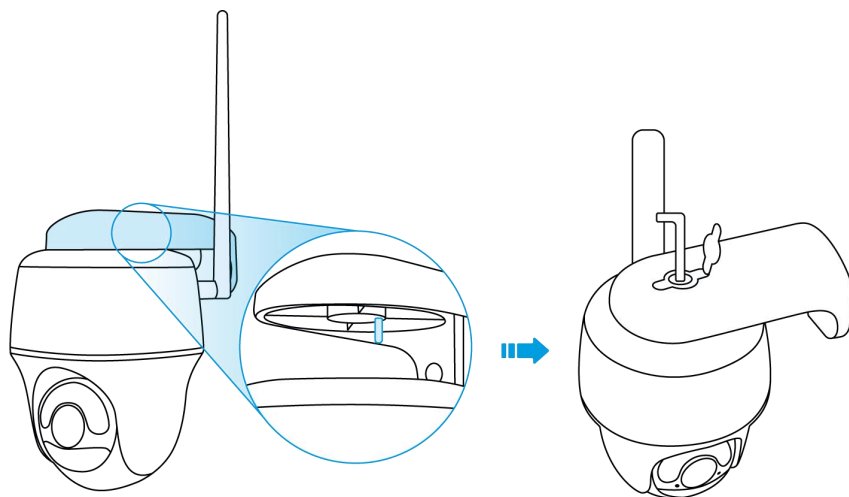
Paso 2. Atornilla la antena a la cámara.



2

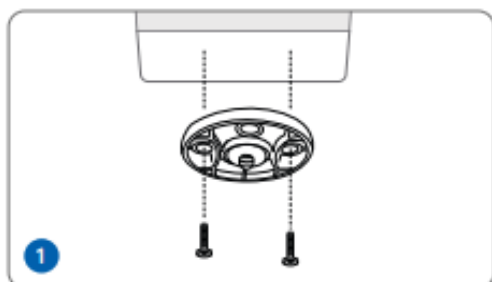
Nota: Para obtener una mejor conexión de red, se recomienda instalar la antena hacia arriba u horizontalmente.

Paso 3. Alinea el orificio blanco de la parte superior de la cámara con el tornillo hueco blanco del soporte. Usa una llave inglesa y un tornillo hexagonal provisto para asegurar la cámara en su lugar. Luego cubre el tapón de goma.

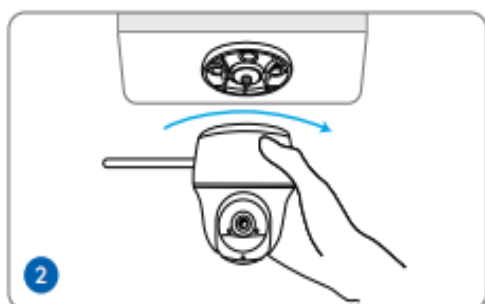


Monta la cámara en el techo

Paso 1. Instala la base del soporte en el techo con tornillos.

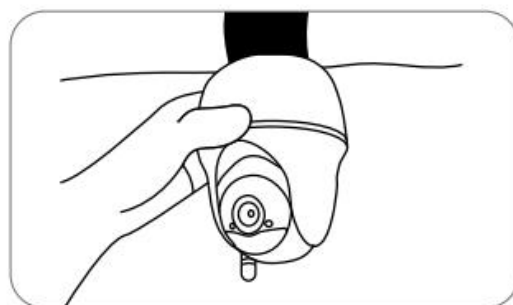


Paso 2. Alinea la cámara con el soporte y gira la unidad de la cámara en el sentido de las agujas del reloj para bloquearla en su posición.



Instalación de la cámara con correa de bucle

Se te permite sujetar la cámara a un árbol con el soporte de seguridad y el soporte de techo. Pasa la correa provista a través de las ranuras de la placa y fíjala a un árbol. A continuación, conecta la cámara a la placa como lo has hecho en los dos métodos anteriores.



¡Hecho! Ha instalado la Argus Series B430 con éxito.

Nota: La mejor manera de instalar la cámara es instalarla boca abajo para evitar que el agua fluya hacia el orificio del micrófono.