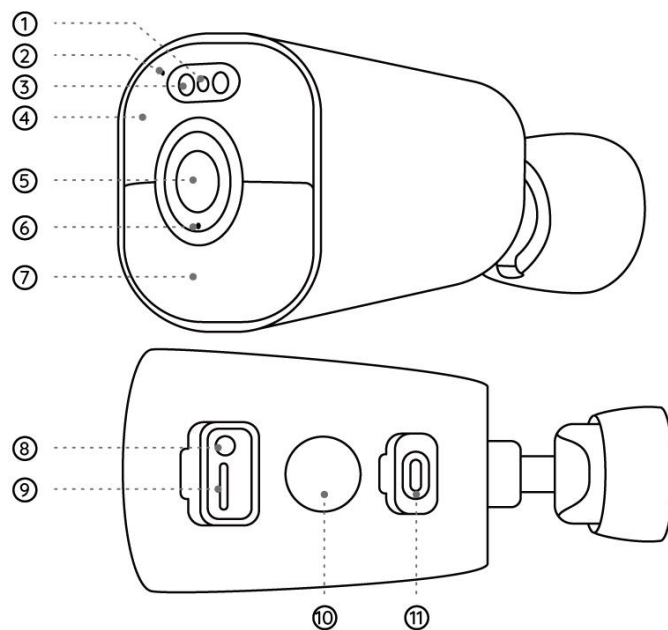


Argus Series B340

Argus Series B340 no necesita cables y funciona con una batería recargable y una conexión WiFi fiable. Con una resolución de 5MP y función inteligente de detección de personas/vehículos/mascotas, puede capturar todos los movimientos con gran detalle. Flexible y resistente a la intemperie, ¡puede colocarla en cualquier lugar con una instalación de 5 minutos!

1. Especificaciones



1	LED de estado
2	Micrófono incorporado
3	Foco
4	LEDs infrarrojos
5	Lente
6	Sensor de luz diurna
7	Sensor PIR
8	Interruptor de encendido

9	Ranura para tarjetas microSD
10	Altavoz
11	Puerto USB-C

Luz de estado

Luz de estado	Estado de la cámara
Luz roja	Conexión WiFi fallida
Luz azul	Conexión WiFi exitosa
Parpadeo	Estado de espera
Encendida	Estado de funcionamiento

2. Configuración e instalación

Configurar la cámara

Volumen de suministro

Nota: El contenido del paquete puede variar y actualizarse con las diferentes versiones y plataformas, por favor tome la siguiente información sólo como referencia. El contenido real del paquete está sujeto a la información más reciente de la página de venta del producto.

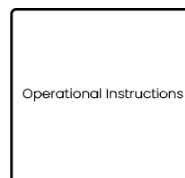
Argus Series B340



Argus Series B340*1



Soporte de seguridad *1



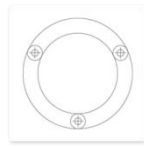
Guía de inicio rápido *1



Correa *1



Aguja de restablecimiento *1



Plantilla de montaje *1



Paquete de tornillos*1



Cable USB-C *1




Placa de montaje *1

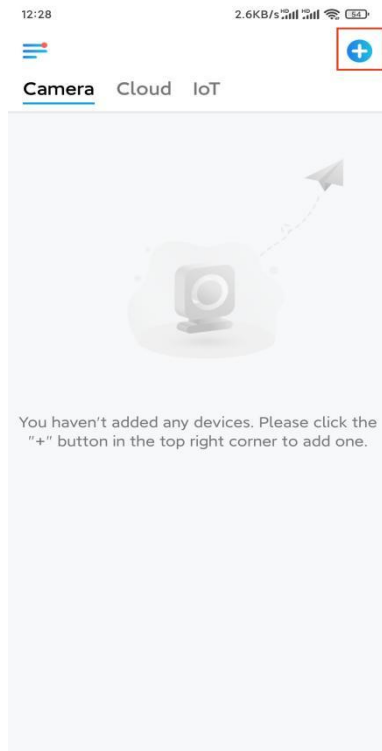
Configurar la cámara en la aplicación

Siga los pasos que se indican a continuación para realizar la configuración inicial de las cámaras alimentadas por batería a través de la aplicación Reolink.

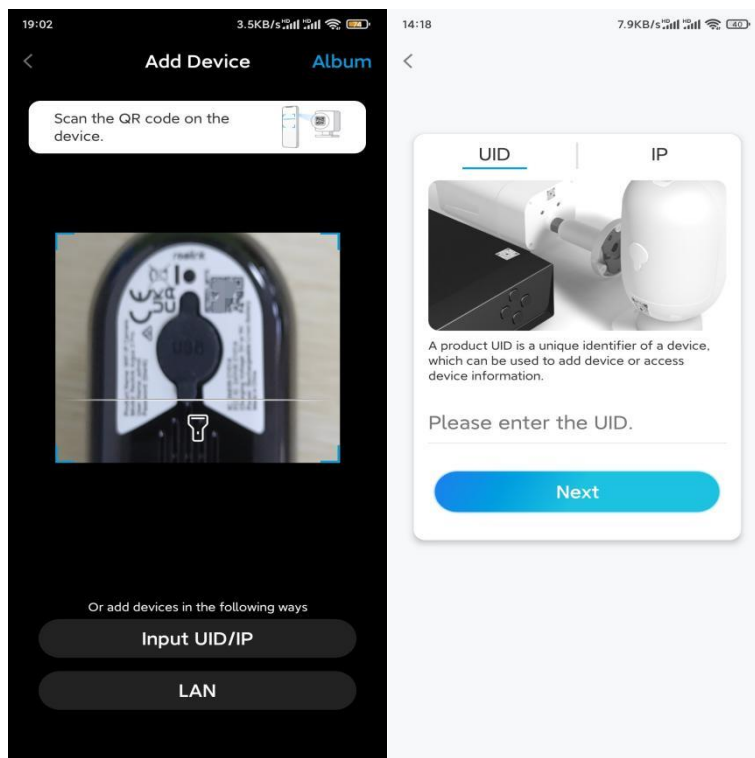
Paso 1. Encienda la cámara. Recuerde encender el interruptor de alimentación de la cámara antes de la configuración inicial, excepto en el caso de Argus 2 y Argus Pro. Después del sonido de inicio, oirá un sonido "**Ding**" repetido o una **indicación de voz**.

Nota: La indicación de voz que escuchará puede ser "Bienvenido a Reolink, por favor, instale la aplicación Reolink y escanee el código QR de la cámara" en las versiones multilingües, o "por favor, ejecute la aplicación Reolink, añada la cámara y configúrela".

Paso 2. Pulse el icono  de la esquina superior derecha para iniciar la configuración inicial.

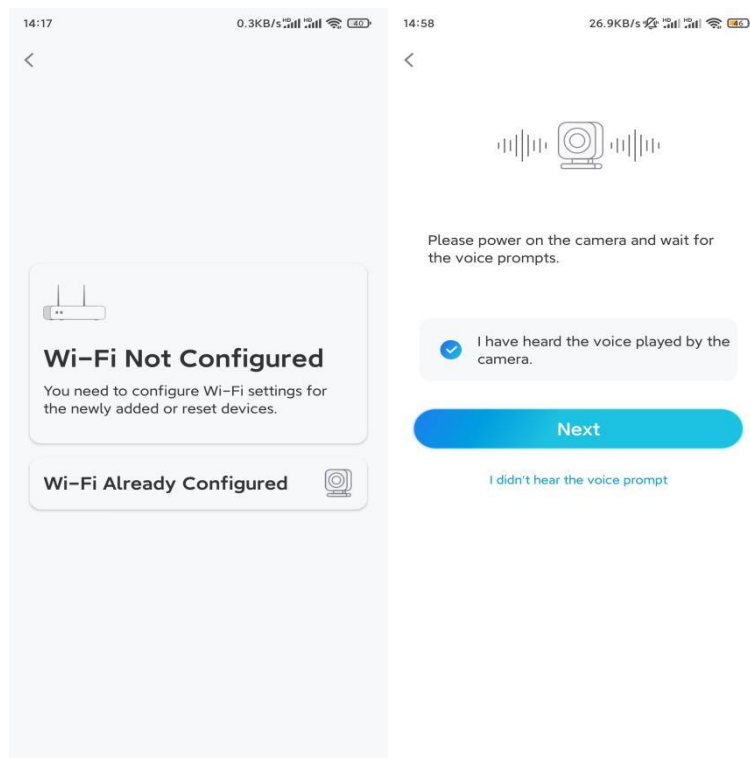


Paso 3. Escanee el código QR de la parte posterior de la cámara. Puede pulsar **Luz** para activar una linterna cuando configure la cámara en un entorno oscuro. Si el teléfono no responde, pulse **Introducir UID/IP** y escriba manualmente el UID (caracteres de 16 dígitos bajo el código QR de la cámara). A continuación, pulse **Siguiente**.

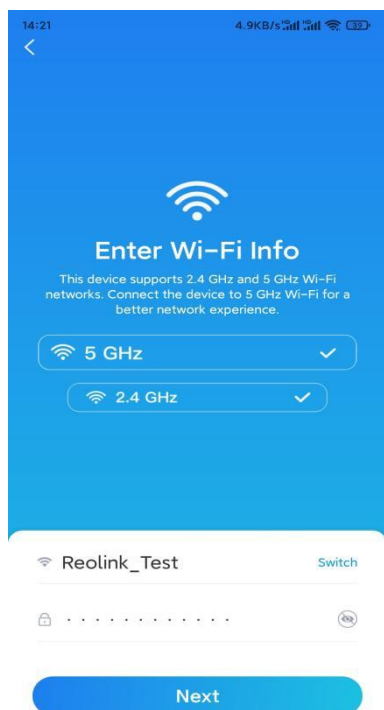


Paso 4. Seleccione **WiFi no configurado**. Marque la opción correspondiente y

pulse **Siguiente**.



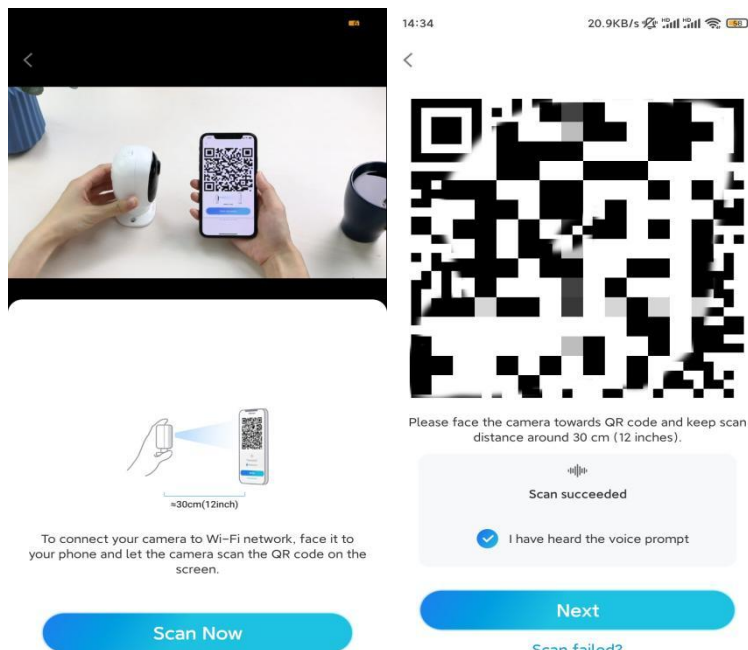
Paso 5. Introduzca la contraseña WiFi de la red WiFi seleccionada (puede pulsar el icono del ojo derecho para ver y volver a comprobar la contraseña) y pulse **Siguiente**.



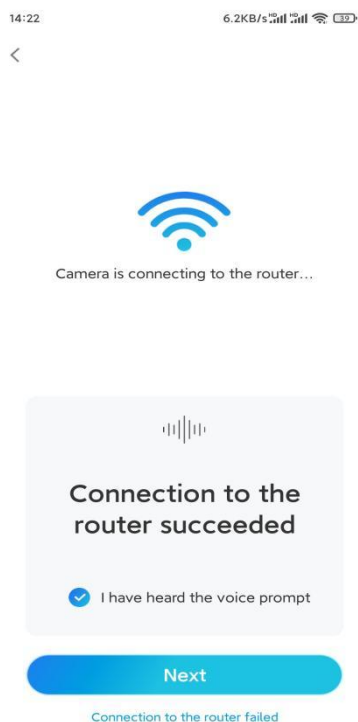
Nota: Argus Series B340 es compatible con redes WiFi de 2,4 GHz/5 GHz.

Paso 6. Pulse **Escanear ahora**. Coloque el código QR de su teléfono frente al

objetivo de la cámara a una distancia de unos 30 cm (12 pulgadas) y deje que la cámara escanee el código QR. Marque la casilla correspondiente y pulse **Siguiente**.

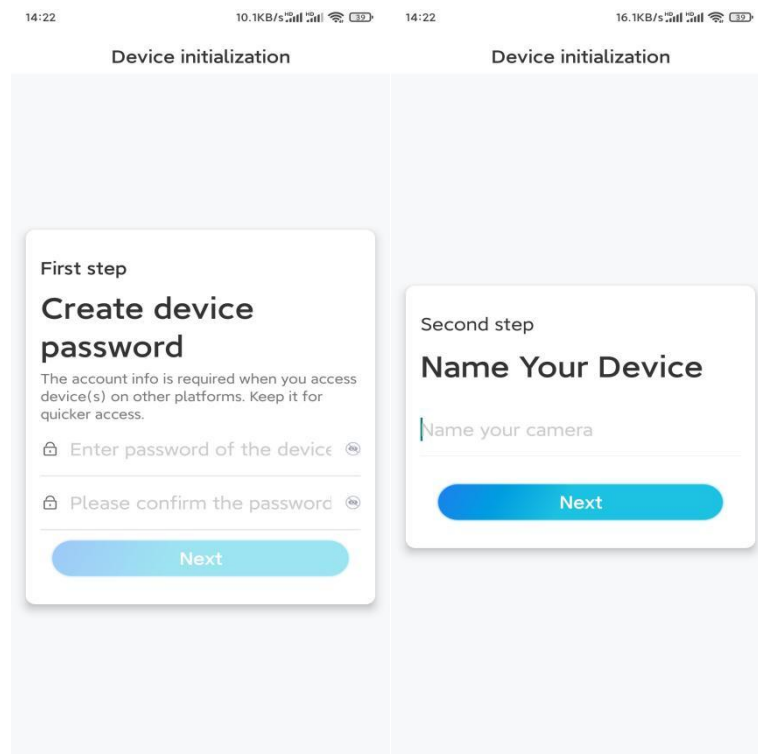


Paso 7. Espere unos 60 segundos a que la cámara se conecte al router. Cuando oiga "la conexión con el router se ha realizado correctamente", marque la casilla correspondiente y pulse **Siguiente**.

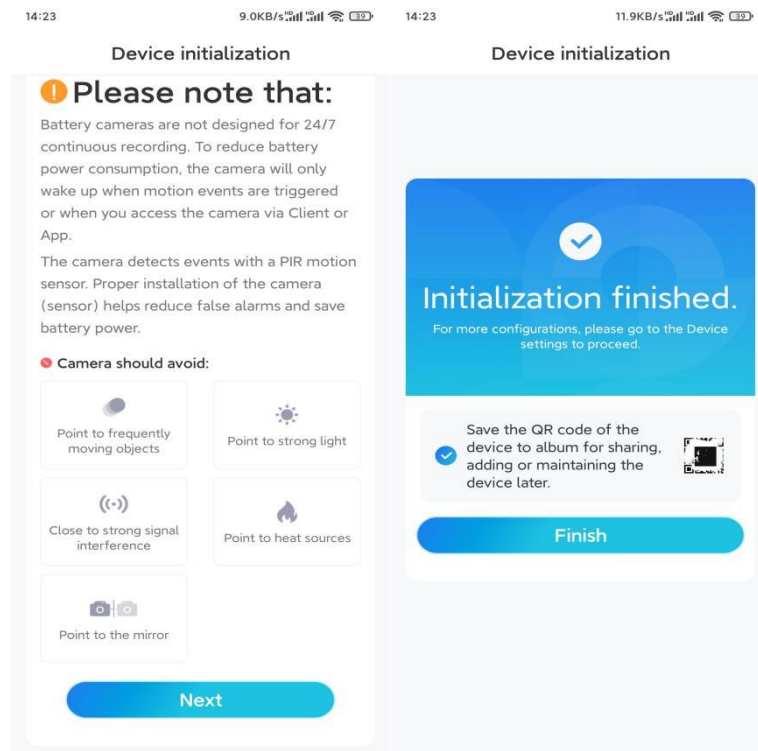


Paso 8. Cree una contraseña de inicio de sesión y, a continuación, asigne un

nombre a su cámara.



Paso 9. Lea la nota siguiente y después pulse **Finalizar** para completar la inicialización de su cámara.



Una vez completada la configuración inicial, puede elegir una buena posición para montar su cámara.

Instalar la cámara

Le ofrecemos guías sobre diferentes escenarios en los que podría instalarse la cámara. Revíselas respectivamente.

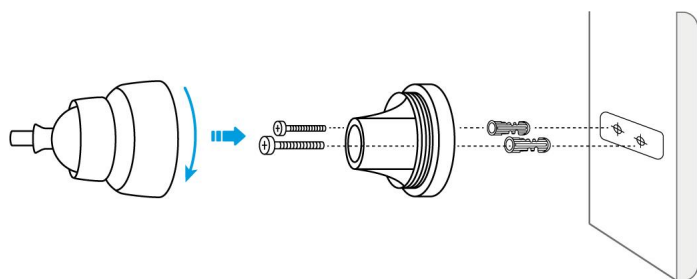
Montar la cámara en la pared

Paso 1. Gírela para separar la base del soporte.

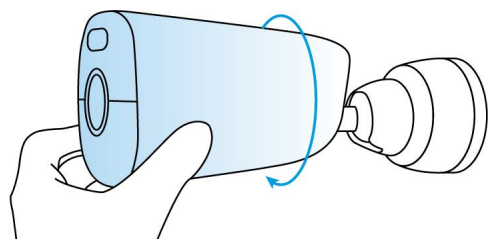


Paso 2. Taladre los agujeros de acuerdo con la plantilla de montaje y atornille la base del soporte a la pared. A continuación, fije la otra parte del soporte a la base.

NOTA: Utilice los tacos para paneles de yeso incluidos en el paquete si es necesario.

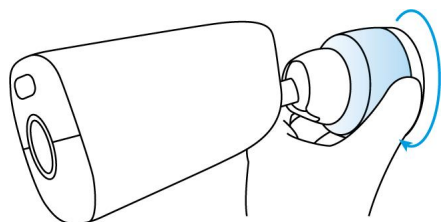


Paso 3. Atornille la cámara al soporte. Ajuste el ángulo de la cámara para obtener el mejor campo de visión.



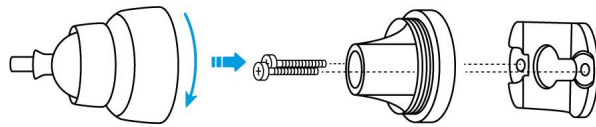
Paso 4. Fije la cámara girando la pieza del soporte identificada en el gráfico en el sentido de las agujas del reloj.

NOTA: Para ajustar el ángulo de la cámara en otro momento, afloje el soporte girando la parte superior en sentido contrario a las agujas del reloj.



Instalar la cámara con la correa de lazo

Paso 1. Fije la placa de montaje del soporte a la base con tornillos.



Paso 2. Pase la correa suministrada por la placa y sujétela a un árbol. A continuación, fije la cámara a la placa y listo.

