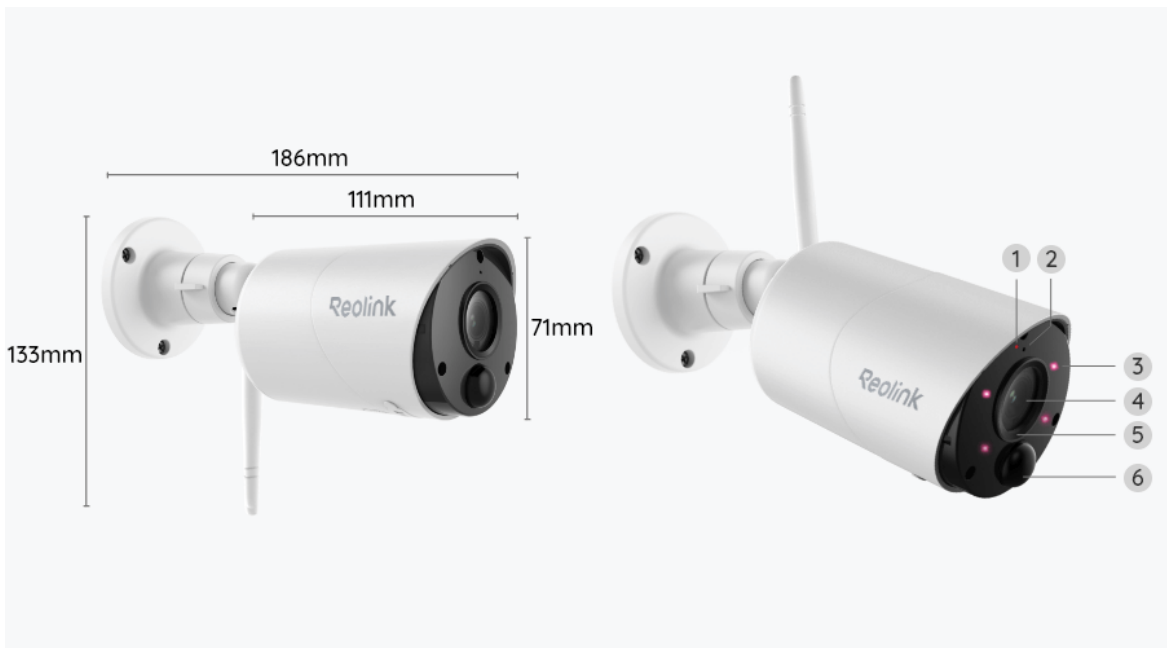


# Argus Series B320

Argus Series B320 funciona sin cables con una batería recargable y una conexión Wi-Fi confiable. Flexible y resistente a la intemperie: ¡puede colocarlo en cualquier lugar con una instalación de 5 minutos!

## 1. Especificaciones



1	Estado de LED
2	Micrófono integrado
3	4 LEDs IR
4	Lente
5	Sensor de luz diurna
6	Sensor de movimiento PIR incorporado



1	Interruptor de encendido/apagado
2	Ranura para tarjeta Micro SD
3	Altavoz
4	Restablecer agujero
5	Antena
6	Puerto micro-USB
7	Luz LED de estado de batería

## Estado de la Luz

Estado de la Luz	Estado de la cámara
Luz roja	La conexión de Wi-Fi falló
Luz Azul	Conexión Wi-Fi correcta
Intermitente	Estado En espera
Encendido	Estado laboral

## 2. Configuración e instalación

### Configurar la cámara

Contenido de la caja

**Nota:** El contenido del paquete puede variar y actualizarse con diferentes

versiones y plataformas, por favor tome la siguiente información sólo como referencia. Y el contenido real del paquete está sujeto a la información más reciente en la página de venta del producto.

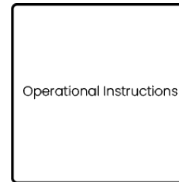
Argus Series B320



Argus Series



Cable USB ×1



Guía de Inicio Rápido\*1



Montaje de seguridad para exteriores \*1



Restablecer  
aguja\*1



Plantilla de montaje



Calcomanía de vigilancia




Paquete de tornillos\*1

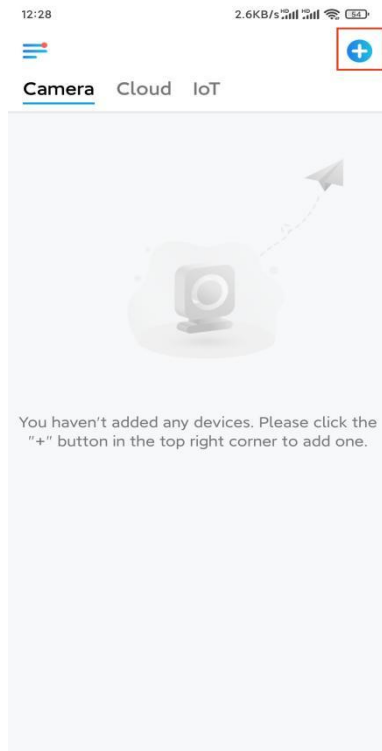
## Configurar la cámara en la aplicación

Siga los pasos a continuación para realizar la configuración inicial de las cámaras alimentadas por batería a través de la aplicación Reolink.

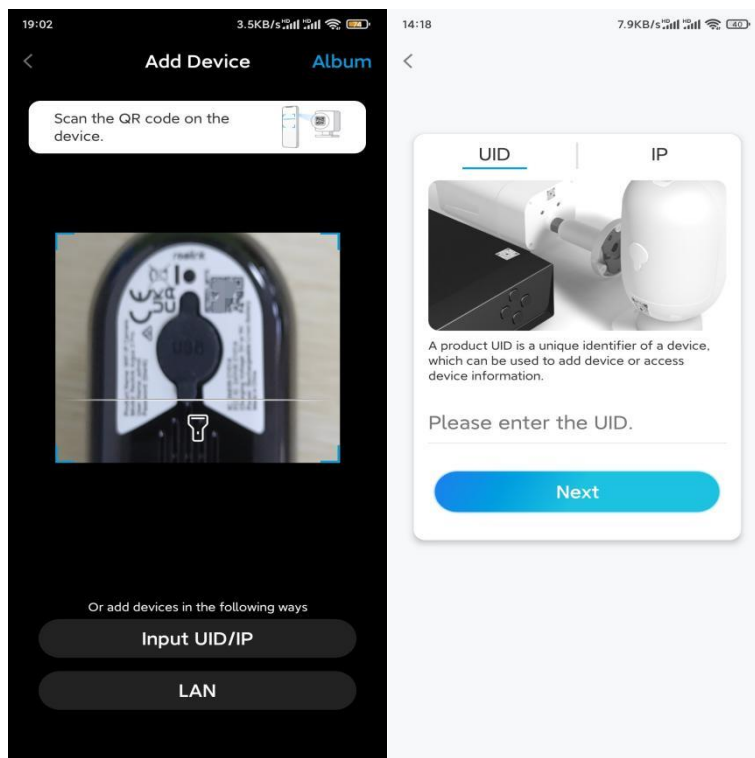
**Paso 1.** Encienda la cámara. Recuerde encender el interruptor de encendido de la cámara antes de la configuración inicial, excepto para Argus 2 y Argus Pro. Después de un sonido de inicio, escuchará un sonido **Ding repetido** o una **indicación de voz**.

**Nota:** El mensaje de voz que escuchará puede ser "Bienvenido a Reolink, instale la aplicación Reolink y escanee el código QR de la cámara" en versiones multilingües, o "ejecute la aplicación Reolink, agregue la cámara y configúrela".

**Paso 2.** Toque el icono  en la esquina superior derecha para iniciar la configuración inicial.

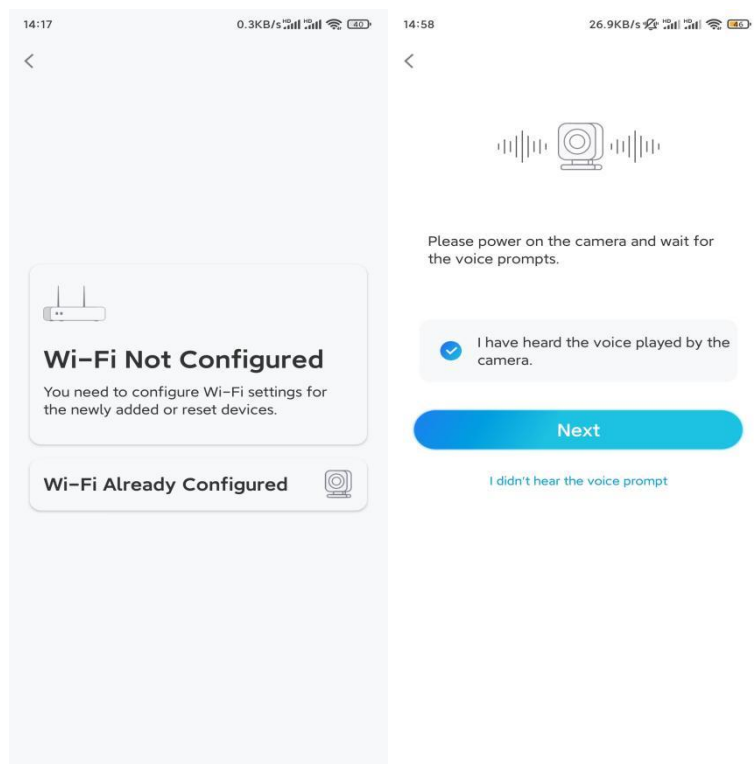


**Paso 3.** Escanee el código QR en la parte posterior de la cámara. Puede tocar **Luz** para habilitar una linterna cuando configure la cámara en un entorno oscuro. Si el teléfono no responde, pulsa **Introducir UID/IP** y, a continuación, escribe manualmente el UID (caracteres de 16 dígitos debajo del código QR de la cámara). A continuación, haga clic en **Siguiente**.

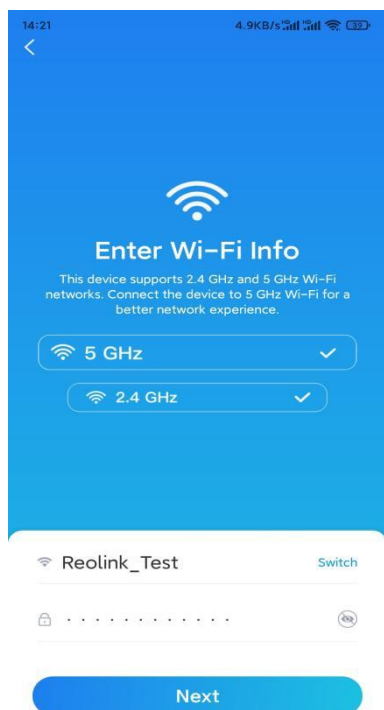


**Paso 4.** Seleccione **Wi-Fi no configurado**. Si oye una indicación de voz

reproducida por la cámara, marque la casilla correspondiente y luego toque **Siguiente**.



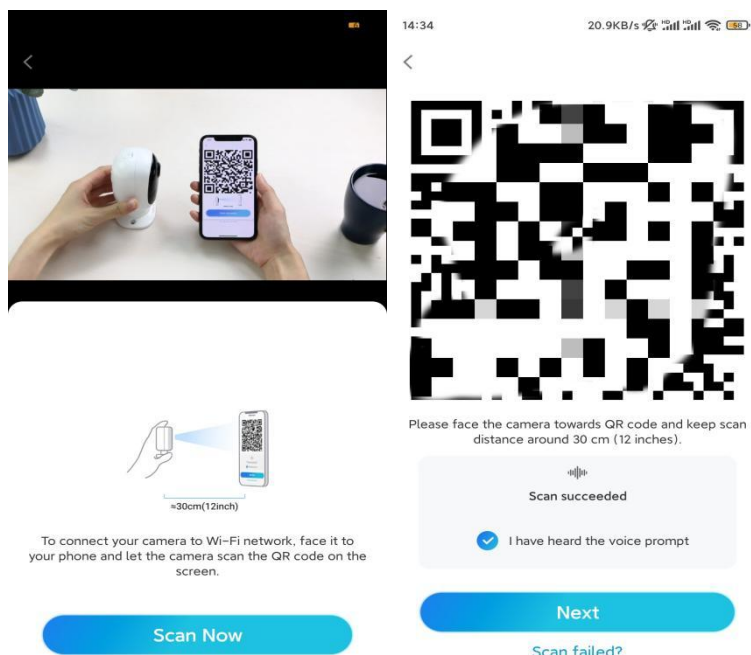
**Paso 5.** Introduzca la contraseña WiFi de la red WiFi seleccionada (puede tocar el icono del ojo derecho para ver y verificar la contraseña) y toque **Siguiente**.



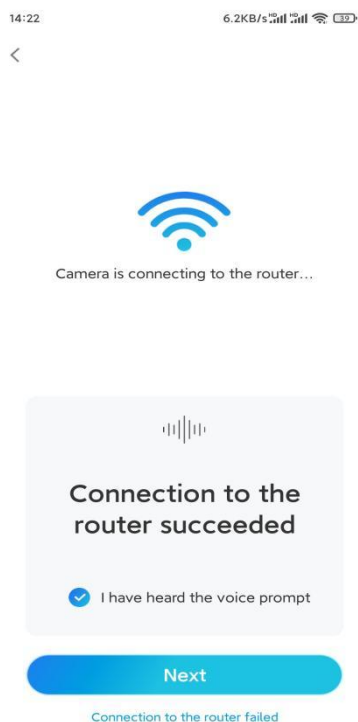
**Nota:** Argus Series B320 solo admite la frecuencia WiFi de 2.4GHz.

**Paso 6.** Toque **Escanear ahora**. Coloque el código QR en su teléfono frente a la

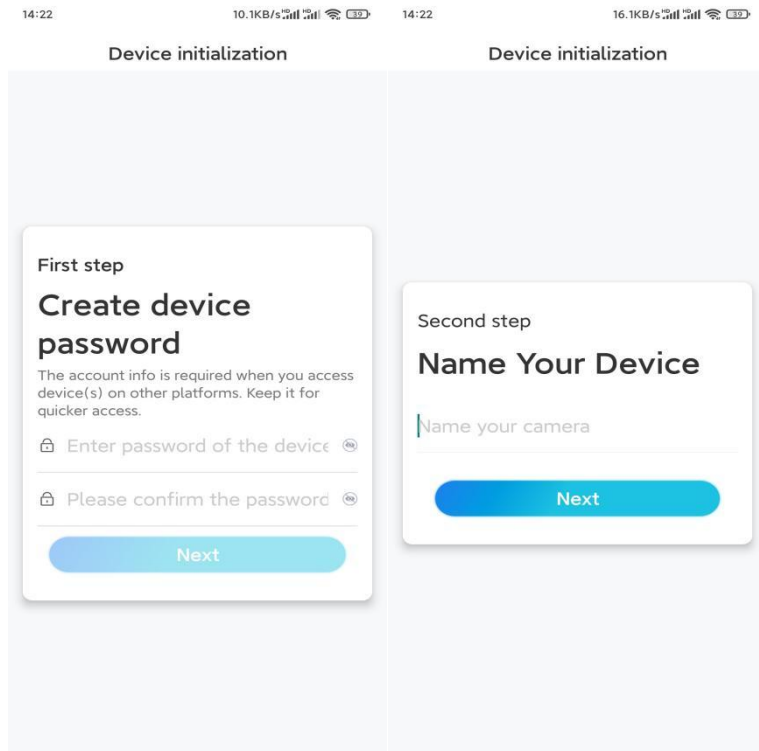
lente de la cámara a una distancia de unos 20 cm (8 pulgadas) y deje que la cámara escanee el código QR. Marque correspondientemente y toque **Siguiente**.



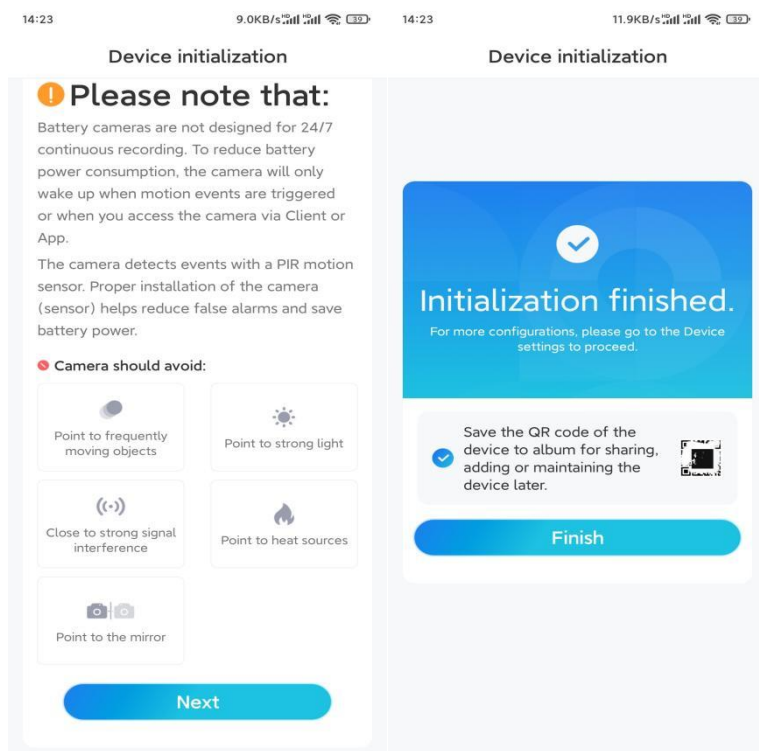
**Paso 7.** Espere unos 60 segundos a que la cámara se conecte al router. Después de escuchar "la conexión al router tuvo éxito", marque correspondientemente y toque **Siguiente**.



**Paso 8.** Cree una contraseña de inicio de sesión para su cámara.



**Paso 9.** Lea la nota a continuación y luego toque **Finalizar** para completar la inicialización de su cámara.



Una vez completada la configuración inicial, puede elegir una buena posición para montar la cámara.

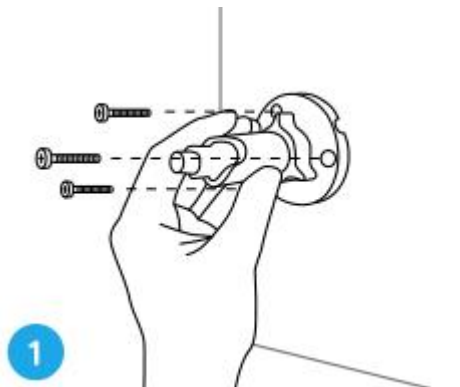
## Instalar la cámara

Le ofrecemos guías sobre diferentes escenas en las que se podría instalar la cámara. Échele un vistazo respectivamente.

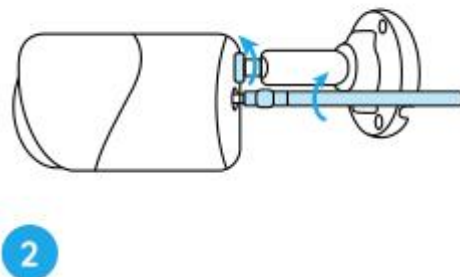
### Montar la cámara en la pared

**Paso 1.** Taladre agujeros y atornille el soporte de seguridad en la pared.

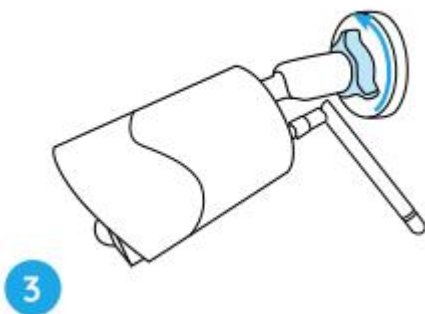
**Nota:** Si está montando la cámara en cualquier superficie dura, inserte primero los anclajes de plástico en los orificios.



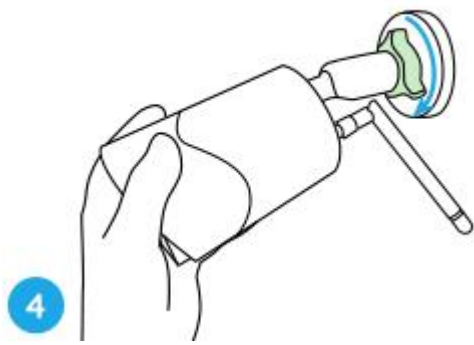
**Paso 2.** Atornille la antena a la cámara e instale la cámara en el soporte.



**Paso 3.** Afloje la perilla de ajuste y ajuste la cámara en la dirección correcta.

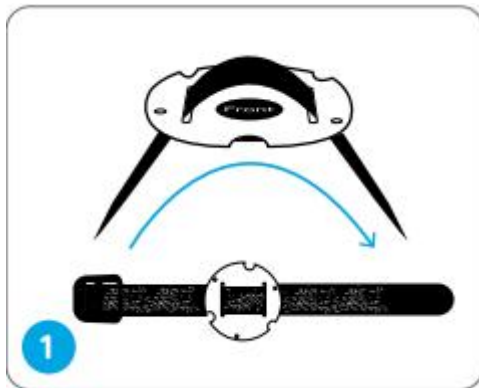


**Paso 4.** Apriete la perilla para fijar la cámara.

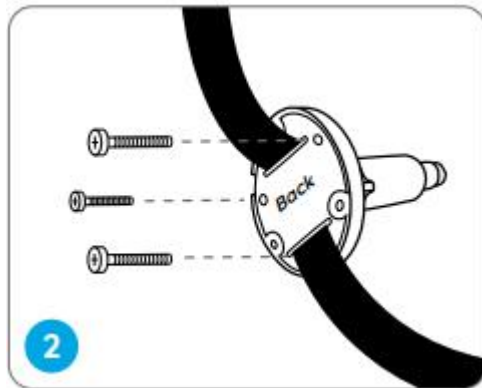


Conectar la cámara a un árbol

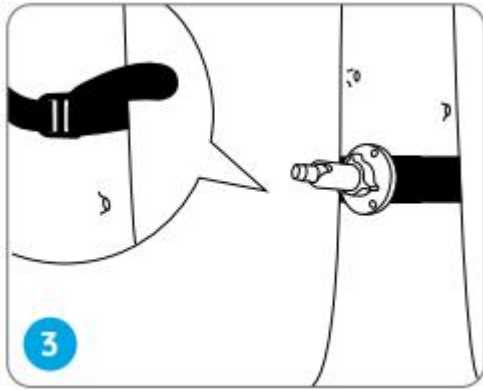
**Paso 1.** Pase la correa a través de las ranuras de la placa de montaje.



**Paso 2.** Fije la placa al soporte con tornillos.



**Paso 3.** Fije firmemente la correa al árbol.



**Paso 4.** Coloque la cámara en el soporte de la misma manera que al montarla en la pared.

